

名古屋駅地区地下空間タイムラインに基づく

名古屋駅地区の 水害に備えて

～庄内川氾濫を想定して～



リーフレットの活用について

このリーフレットは、「平成30年度 大水害机上演習^{*}」において得られた内容をもとに作成しており、会員の皆様の避難等に役立てていただくことを目的として、

- ◎会員の皆様が早めの避難等をするために自ら入手していただきたい情報
- ◎大雨等により危険が迫っている場合に速やかな避難等をするために出される情報について掲載しています。

※平成30年8月22日に会員の皆様を対象に、名古屋駅地区街づくり協議会(安心安全委員会)主催で、名古屋市役所や中部地方整備局庄内川河川事務所・名古屋地方気象台と連携・協力して実施しました。

シナリオは、台風が名古屋を直撃し、大雨により内水氾濫の発生、その後に庄内川左岸(枇杷島付近)が決壊し、外水氾濫により、決壊後約1～2時間で名古屋駅付近が浸水(地上から約2m)し、地下街等が水没するというものです。

■早めに避難するための情報及び、危険が迫っている場合に速やかに避難するための情報

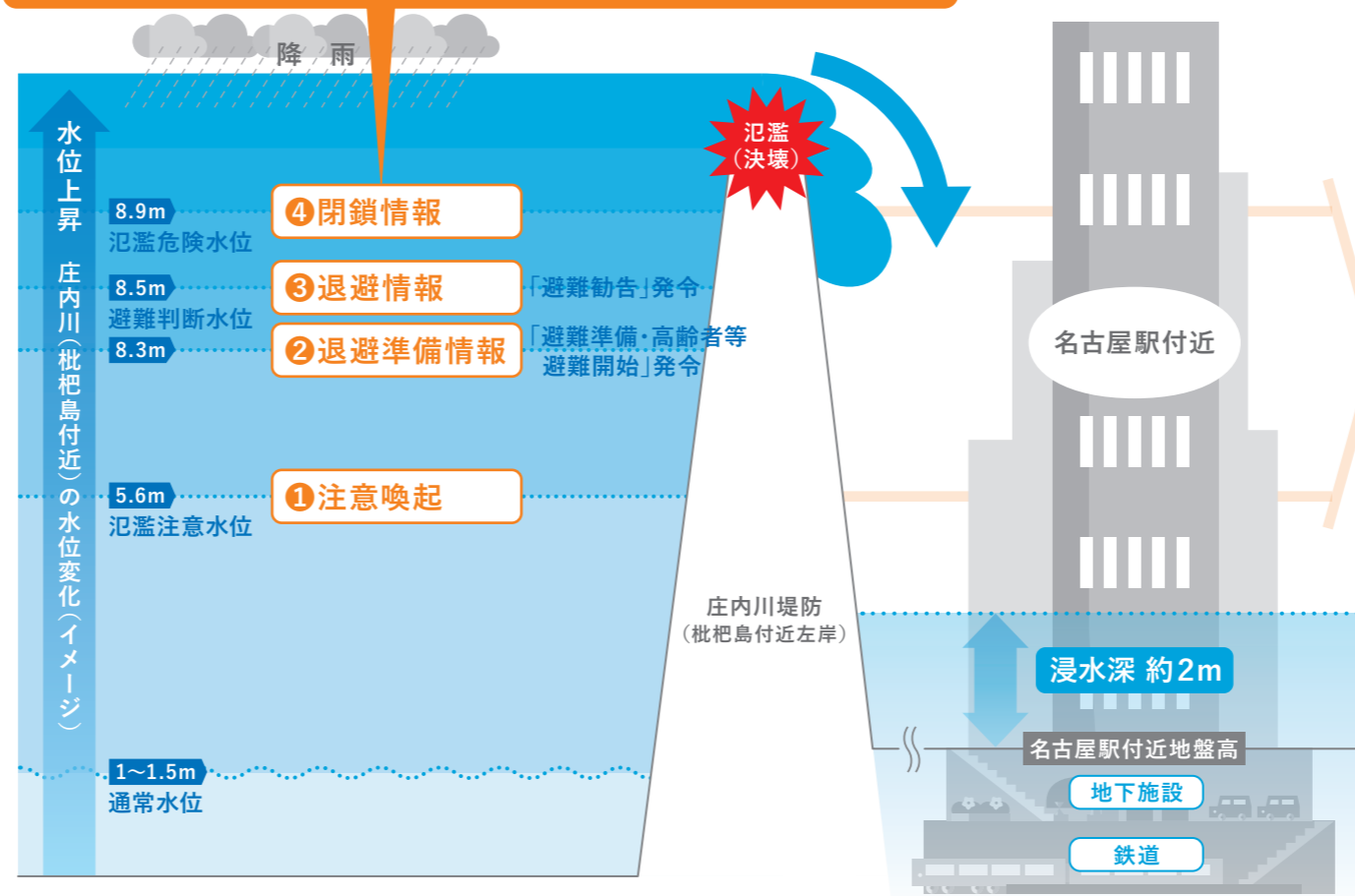
早めに避難するために自分から得る情報 (テレビ・ラジオ等による気象情報を合わせて確認)

- 気象予報**
 - A【気象庁】早期注意情報(警報級の可能性)
 - B【気象庁】今後の雨(予報)
 - C【気象庁】大雨・洪水注意報及び警報、暴風警報(時系列予報)
- 現在の状況**
 - D【街協】浸水検知システム(水位・警報メール)
 - E【気象庁】危険度分布
 - F【国土交通省】庄内川枇杷島観測所カメラ、水位

大雨や暴風により公共交通機関が停止する可能性があります！
早めに各ホームページで運行状況等を確認しましょう！

特にCは早めの避難の判断に役立てていただきたい情報です。鉄道事業者が公表する計画運休情報にもご留意ください。

庄内川の水位が上昇し、 行政(名古屋市)から地下街等管理者に発信される情報



名古屋市から地下街等管理者へ 発信される情報と対応例

- 4 閉鎖情報**
 - ◎建物の地下入り口を閉鎖して、避難しましょう！
- 3 退避情報**
 - ◎地下空間に滞在する人を避難誘導しましょう！
 - ◎地下空間に入らないように閉鎖準備をしましょう！
- 2 退避準備情報**
 - ◎地下空間に滞在する人に避難準備を呼びかけましょう！
 - ◎物資(貴重品等)を安全な場所に移動しましょう！
 - ◎地下駐車場にも避難準備を呼びかけましょう！
- 1 閉鎖等に関する注意喚起(事前予告)**
 - ◎今後の雨や河川(庄内川等)の水位情報に注意しましょう！

A【気象庁】早期注意情報(警報級の可能性)

台風の影響など、5日先までの警報級の可能性を確認できます。

平成00年10月4日17時00分 ××地方気象台発表
××県の警報級の可能性
有期では、5日までの期間内に、大雨、暴風、波浪警報を発表する可能性が高い。

種別	4日		5日		6日	7日	8日	9日
	発生	継続	発生	継続				
大雨	○	○	○	○	○	○	○	○
暴風	○	○	○	○	○	○	○	○
波浪	○	○	○	○	○	○	○	○

気象庁 気象警報・注意報 名古屋 検索
https://www.jma.go.jp/jp/warn/f_2310000.html

C【気象庁】大雨・洪水注意報及び警報、暴風警報(時系列予報)

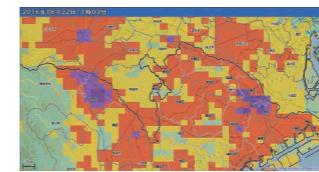
3~6時間先の大雨・洪水や暴風などの警報・注意報が時系列で確認できます。

山名	今までの観測(観測時刻)	予報(発表時刻)	備考
山名	観測時刻	予報時刻	備考
山名	観測時刻	予報時刻	備考

気象庁 気象警報・注意報 名古屋 検索
https://www.jma.go.jp/jp/warn/f_2310000.html

E【気象庁】危険度分布

庄内川を含めて、河川域の大雨(浸水害)、土砂災害、洪水についての危険度を確認できます。



気象庁 危険度分布 検索
<https://www.jma.go.jp/jma/menu/menulash.html>
◎災害情報の大雨・洪水警報の危険度分布から「土砂災害」、「浸水害」、「洪水」をクリック。

B【気象庁】今後の雨(予報)

15時間先までの概ねの雨域・降雨規模を把握できます。



気象庁 今後の雨 検索
<https://www.jma.go.jp/jp/kaikotan/>

D【街協】浸水検知システム(水位・警報メール)

名古屋駅周辺で浸水の状況(内水氾濫等)を知りたい時。

名古屋駅付近(ユニモール14番出入口付近)に設置している「浸水検知システム」(水位センサー)により、常時、水位を確認できます。また、水位が道路面を超えた場合、冠水警報メール(またはファクシミリ)がご登録の会員様に発報されます。
<http://nakanihon30.xsrv.jp/sensor1/sensor01/machikyoo.php>

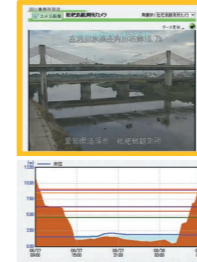
F【国土交通省】庄内川枇杷島観測所カメラ、水位

庄内川の水位情報が知りたい時。

庄内川枇杷島観測所カメラ

庄内川河川事務所 検索
◎トップページ「防災情報」→「河川情報」→「河川情報(ライブカメラ・水位情報)」

◎下記アドレスにて、水位情報・ライブカメラが確認可能。
<https://www.cbr.mlit.go.jp/shonai/kasen/web/index.html>



その他の防災情報

●名古屋市防災アプリ

アプリを入手することで防災情報や帰宅支援情報を確認できます。

名古屋 防災アプリ 検索

●きずなネット防災情報アプリ

名古屋市と中部電力株式会社が協定を締結して災害情報メール配信サービスを行っています。

きずなネット防災情報 検索

●名古屋市水防情報

水防情報等のWebサイトを一覧でまとめたものです。

名古屋市水防情報 検索

●運行情報

各公共交通機関のホームページで確認してください。

■水害等に関して知っておいてほしいこと

- 豪雨等により庄内川が氾濫（決壊）した場合、名古屋駅地区は2m程度の浸水が想定されており、地下空間や1階部分は水没する恐れがあります。
- 豪雨時や暴風時は鉄道等の公共交通機関が停止する可能性があります。

■実際の水害に備えて

日頃の準備

- ◎ 気象情報等を普段から見る習慣をつけましょう！
- ◎ 地下空間に滞在する人、保管している物を把握し、避難誘導、物資（貴重品等）の運搬、地下駐車場の対応等を決めておきましょう！

降雨開始時

- ◎ テレビ・ラジオや携帯電話等で、今後の気象情報に注意し、早めの防災行動をとりましょう！
- ◎ 鉄道等の公共交通機関の運行情報をホームページで確認し、運休が予想される場合は早めの帰宅を促進しましょう！

豪雨時

- ◎ テレビ、ラジオや携帯電話等での気象情報（注意報・警報他）、名古屋市からの発表情報に注意し、避難できる準備（心づもり）をしましょう！
- ◎ 鉄道等の公共交通機関の運行情報をホームページで確認し、運休が予想される場合は早めの帰宅を促進しましょう！
- ◎ 名古屋市から地下空間に対する退避（準備）情報が出た場合は、地下空間に滞在する人を速やかに避難誘導し、物資（貴重品等）の運搬、地下駐車場の対応等をしましょう！
- ◎ 閉鎖情報が出た場合は、地下空間を閉鎖し速やかに避難しましょう！

対応項目のチェック欄（適宜、項目を追加してご使用ください）

日頃の準備での対応項目	確認	降雨開始時での対応項目	確認	豪雨時での対応項目	確認
気象情報等のアプリ入手		気象情報等の確認		鉄道等の運行確認	
ホームページの登録		鉄道等の運行状況確認		帰宅促進	
ハザードマップの確認(名古屋市)		帰宅促進		名古屋市からの情報に注意	
避難場所の確認		物資(貴重品等)の運搬準備		●退避準備情報	
物資(貴重品等)の確認		地下駐車場の対応準備		地下からの避難準備	
地下駐車場の対応確認		避難誘導等の準備		地下からの物資の運搬	
避難誘導等の対応確認				地下駐車場の対応開始	
テナントへの情報発信				●退避情報	
				地下からの避難誘導	
				地下出入口の閉鎖準備	
				●閉鎖情報	
				地下出入口の閉鎖・避難	